

Začínáme

Pročtete-li si nejdříve pečlivě všechny pokyny.

Składujte terasy na suchém místě, na rovném podkladu, tak aby se neprohýbali a nedošlo k jejich poškození či deformaci. Zakryjte neprůsvitnou plachtou, zamezte poničení či zašpinění.

Při skládání a manipulaci noste prkna za konce ve dvou lidech pro lepší podporu, nikdy neházejte, zamezte mechanickému či jinému poškození povrchu prken.

Fiberon terasy jsou určeny jako terasová podlahovina a nejsou určeny jako konstrukční či nosný prvek.

Podkladní hranoly a rozešty

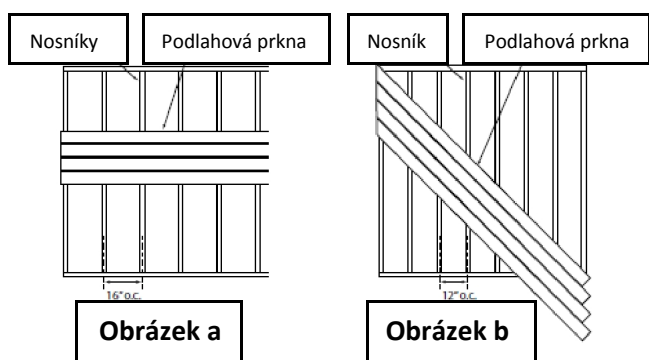
Podkladní hranoly používané při stavbě vaší Fiberon terasy musí mít rozměry minimálně 40x70 mm, nebo větší. Doporučujeme stabilní nejlépe tropické dřeviny s dlouhou trvanlivostí a odolností.

Vždy zajistíte ventilaci vzduchu pod terasou, nikdy nenechte sednout terasová prkna na podklad, optimální je instalace na terče, zamezíte tím tvorbu vlhkosti, plísní či zahnívání pod terasou.

Při instalaci terasových prken v síle 24 mm kolmo k podkladním hranolům (nosníkům) v obytném rezidenčním sektoru je rozešty mezi jednotlivými nosíky (40 cm) na střed (Obrázek a). Bude-li podlaha položena úhlopříčně (na 45°), zredukujte rozešty nosíků na 30 cm od sebe (Obrázek b). Při síle prken 20 mm je doporučený rozešty podkladních hranolů 30 cm na střed hranolů pro obytné prostory.

Při instalaci těžkých zařízení na podlahu, např. venkovní vířivky, je důležité splnit také požadavků výrobce, protože mohou existovat specifické požadavky na nosnou konstrukci a podporu, aby byly pokryty zárukou.

Rozešty podkladních hranolů v bytové zástavbě



Při instalaci podkladních hranolů nezapomínejte, že podkladní hranol či nosník položený na zemi zabraňuje odtoku vody například během deště a časem zapříčiní nahromadění organických materiálů, což ztěžuje čištění pod terasou.

Rozešty – mezery mezi prkny

Všechny podlahové materiály, ať už se jedná o dřevo, kompozit nebo kov, projdou se změnami teplot počasí, nebo sezóny určitým stupněm délkové a šířkové roztažnosti. Aby se vyrovnaly účinky zmenšení a roztažení, musí se dodržet mezery mezi jednotlivými prkny dle následujících standardů instalace:

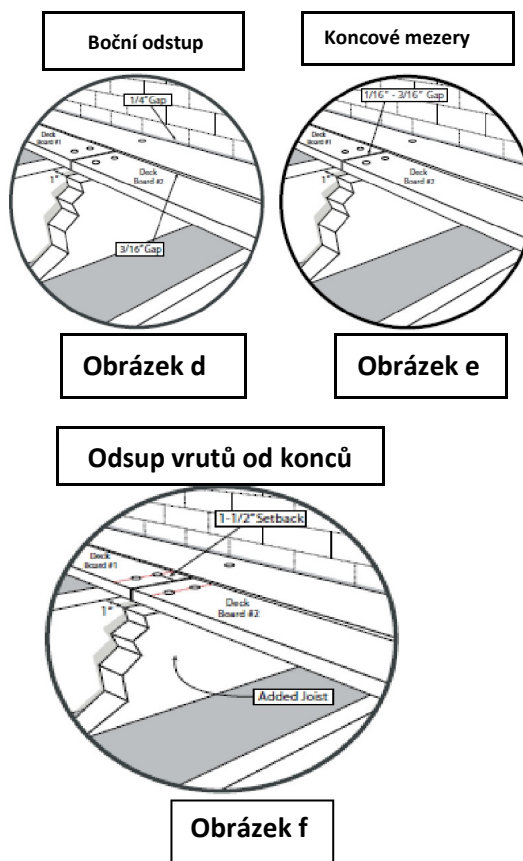
- 5 mm boční mezera mezi prkny (Obrázek d)
- 6 mm mezera mezi podlahovým prknem a jakoukoliv pevnou strukturou jako je stěna nebo sloup (Obrázek e)
- Zanechte mezery mezi prkny napojovanými na délku dle tabulky níže.

Teplotní rozdíly mezi min – max a změna délky prken	10°C	20°C	30°C	40°C	50°C	
Délky prken	1 m	0,4	0,7	1,1	1,5	1,8
Délky změna délky	2 m	0,7	1,5	2,2	2,9	3,6
	3 m	1,1	2,2	3,3	4,4	5,5
	4 m	1,4	2,9	4,4	5,8	7,3
	5 m	1,8	3,7	5,5	7,3	9,1
	6 m	2,2	4,4	6,6	8,8	10,9

Příklad: Při délkovém napojování prken v délce 3,6 m zanechávajíte mezery mezi prkny napojovanými na 4 mm

Dodržení těchto parametrů dojde k:

- podpoře řádného odvodnění a ventilace
- přispění k odstranění organického odpadu
- splnění požadavků na rozešty mezi prkny, aby bylo zajištěno pokrytí zárukou



Upevňování - vruty a klipy

Kompozitní terasy Fiberon je možno instalovat dvěma způsoby. Instalaci klipy určených pro terasy Fiberon (typy klipů jsou uvedeny níže), nebo vruty shora. Doporučujeme pouze použití kompozitních vrutů z nerez oceli Fiberon, nebo Cobra.

Obyčejné vruty, pozinkované, nebo jiné upínače (vruty klipy) se nedoporučují.

Schodnice doporučujeme připevňovat instalací vruty shora.

DOPORUČENÉ VRUTY A KLIPY K POUŽITÍ PRO INSTALACI TERAS FIBERON zahrnují následující produkty:

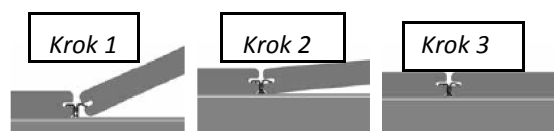
Phantom™ klipy pro skrytý spoj

End Clip Hidden Fasteners a Stainless Steel Composite Fasteners,

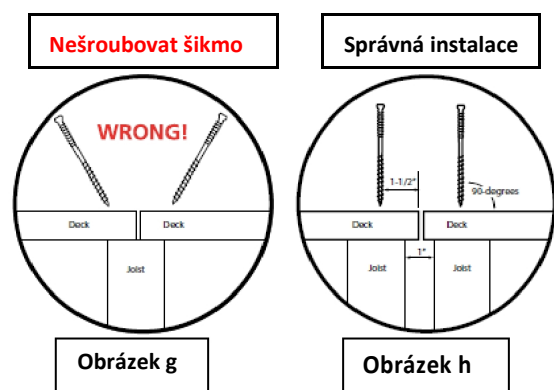
Cobra™ klipy pro skrytý spoj.

Fiberon® neschvaluje ani nezastupuje žádné specifické produkty třetích stran. Ostatní upínače specificky navržené pro kompozitové podlahy musí být nejdříve vyzkoušeny na nenápadném místě, protože mohou mít za následek nepřijatelný vzhled.

3 jednoduché kroky



Na terasy Fiberon se nedoporučují použití tradičních vrutů, nebo šroubů s kulatou hlavičkou, jejich použití pravděpodobně povede k rozšíření. Nedoporučují se jiné upínače, které nejsou specificky určeny na dřevěné kompozitové podlahy. Nedoporučují se jiné systémy skrytých upínačů než Phantom™ Hidden Fasteners a Cobra, jejich použití by mohlo vést ke ztrátě záruky na výrobek.



Požadavky

Předvrtávejte terasová prkna 3 mm vrtákem, při instalaci terasy vruty shora používejte záhlubník pro zapuštění hlav vrutů a použijte doporučené klipy či vruty. Umístění vrutů mělo být 25 mm od stran prken a 35 mm od konců prken pro zamezení rozštípnutí prken. Je nezbytné předem vyvrtat otvory pro šrouby do podlahy, aby se zabránilo bezprostřednímu nebo případnému rozštěpení konce (Obrázek f). NEUTAHUJTE vruty

přesměřují. Přílišné utažení způsobí praskání na koncích prken či vyvalení kompozitu kolem vrutu.

Vruty montované shora skrze terasová prkna se musí vždy zašroubovat pod úhlem 90° k povrchu podlahy. Nedoporučuje se připevňovat/šroubovat šrouby šikmo (Obrázek g). Místo toho se v případě potřeby doporučuje použití dalšího nosníku, aby byla umožněna instalace povrchových upínačů kolmo na koncových spárách (Obrázek h).



ŠPATNĚ

Čistě perfektně rovné linie vrutů vypadají lépe než křivé linie. Jako šablony pro rovné linie použijte bílou křídou, nebo provázky. Barevné křídly jsou permanentní a zabarví povrch podlahy. Nepoužívejte tužky, fixi, barevné křídly či jiné nesmyvatelné barvy, které by nešlo odstranit z povrchu.

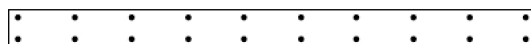
Vruty mají větší upevňovací sílu. Obvyklé šrouby do podlahy s kulatou hlavičkou vytváří pevná spojení, ale mají tendenci způsobovat rozšiřování.

Aby byl celkový vzhled povrchu terasy vzhled čistější, doporučuje se použít kompozitové šrouby z nerezavějící oceli. Tyto šrouby jsou specificky konstruovány tak, aby fungovaly s kompozitovými podlahami a zabraňovaly rozšiřování, což vede k lepšímu vzhledu hotových projektů (Obrázek i).

U nejatraktivnějších instalací je možné použít schválené systémy skrytých klipů pouze pro terasová prkna bočně drážkovaná. Než zahájíte instalaci, vždy si pečlivě přečtěte pokyny k použití vydané výrobcem specifických upínačů. Je rozumné vždy vyzkoušet určitý upínač, zajistí se tak, že vzhled je pro majitele přijatelný, protože různé upínače vytváří různé vzhledy. Nejvíce se vyžaduje předvrtání, aby se eliminovalo vytváření bublin na povrchu kompaktního podlahového materiálu.

Upevňování prken

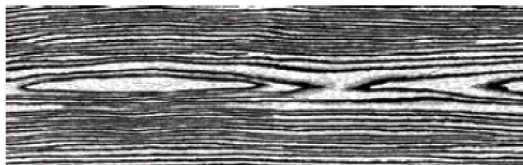
Každé terasové prkno vyžaduje být připevněno na každém spoji s podkladním hranolem a to vždy dvěma vruty. Jedním na levém a druhým na pravém okraji (Obrázek i). Doporučujeme používat skryté klipy, aby se vytvořil hladký, nepoškozený povrch terasy. Prkna s boční drážkou není možné používat jako nášlapné části schodů.



Obrázek i

Vzory dřevných vláken

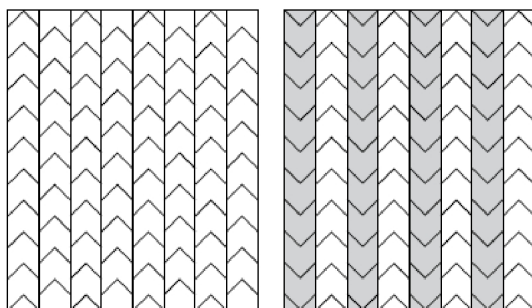
Všimněte si, že vlákna na profesionální podlaze jsou usměrněná. Rozdílného vzhledu je možné dosáhnout položením podlahy stejným nebo opačným směrem (Obrázek j).



Obrázek j

Vzor vláken se opakuje přibližně každých 90 cm po délce prkna. Aby se zajistilo, že orientujete prkna tak, aby bylo dosaženo požadovaného efektu, je ke každému prknu připojen směrový štítek, který ukazuje směr vláken. Během fáze plánování jakéhokoliv podlahového projektu je nutné provést si poznámky o směru vláken, aby bylo dosaženo požadovaného efektu (Obrázek k).

Orientace dřevných vláken při instalaci



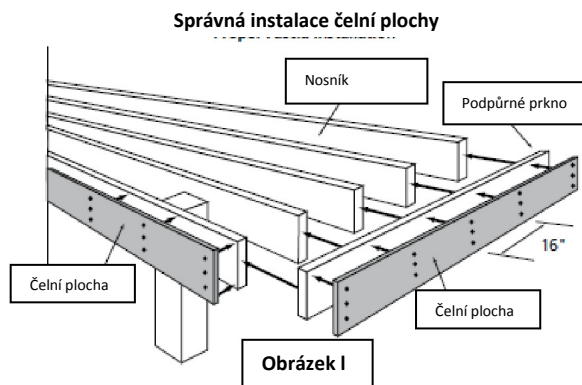
Stejný směr

Střídavý směr

Obrázek k

Instalace čelní plochy

Čelní plocha je zamýšlena jako nekonstrukční obložení nosníků hran, podstupnic schodiště a bočnic. Šrouby musí být instalovány v maximálním rozmezí 40 cm se třemi šrouby napříč čelní plochou v každé mezeře (Obrázek l). Neutahujte šrouby přespříliš, protože může dojít k deformaci. Instalujte vruty cca 3 cm od okrajů.



Obrázek l

Statická elektřina

Suchá a větrná prostředí mohou vytvořit dočasně stav statické elektřiny, která se bude měnit v závislosti na klimatu a stáří podlahy.

Ventilace

Podlahu neinstalujte přímo na beton či jiný pevný povrch. Ujistěte se, že pod podlahou dochází k adekvátnímu a volnému proudění vzduchu, aby se zabránilo nadměrné absorpci vody. Upravte drenáž nebo sklon ploch, kde může docházet k hromadění stojaté vody. Pro adekvátní ventilaci se požaduje pod terasou u všech podlahových aplikací minimální 5 cm mezera. Nainstalujte krycí a podlahový materiál, tak aby vzduch mohl volně cirkulovat mezi přilehlými díly, a tím se napomáhá odvodnění a vysoušení. Nedodržením těchto požadavků zaniká záruka.